

# 10

## Preguntas y Respuestas sobre la Peste Porcina Africana

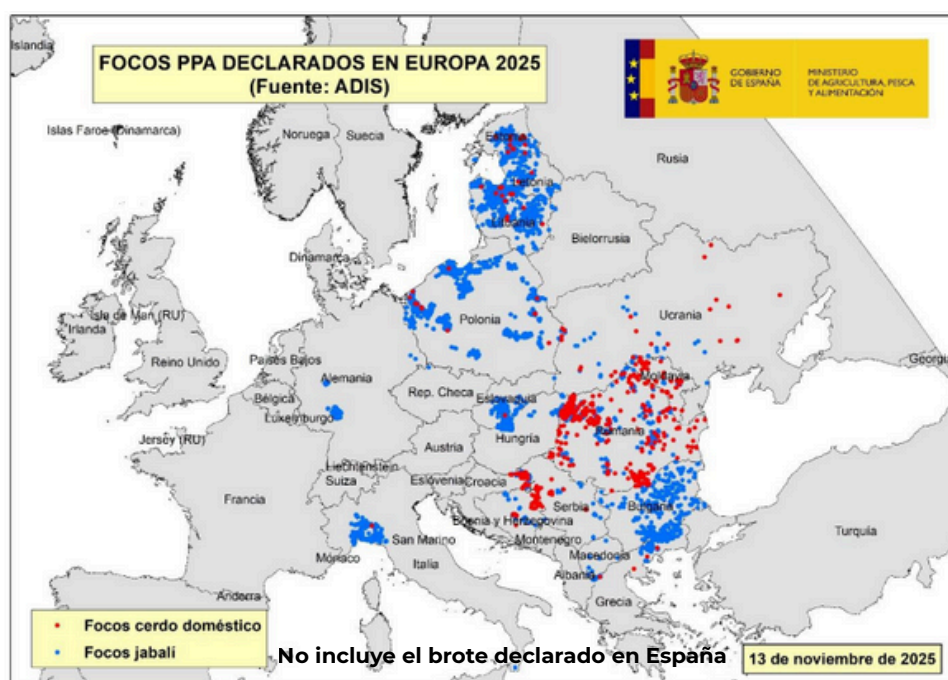
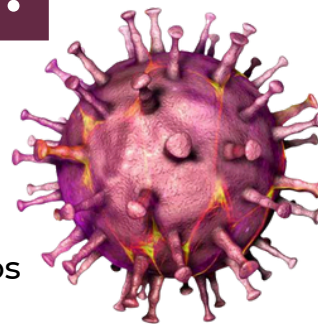
Dirigidas a cazadores y gestores cinegéticos



# 1

## ¿Qué es la Peste Porcina Africana?

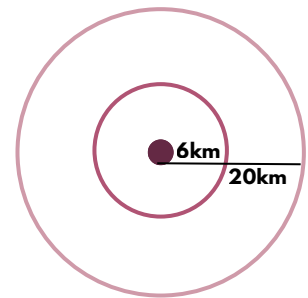
- La Peste Porcina Africana (en adelante PPA), es una enfermedad producida por un virus de la familia Asfarviridae.
- En Europa, afecta exclusivamente a los cerdos domésticos y a los jabalíes, y no supone ningún peligro para los humanos, es decir, no es una zoonosis. Aunque debe evitarse, la ingestión de carne de animales afectados tampoco supone un riesgo para el ser humano.
- Algunas especies de garrapatas (del género *Ornithodoros*) pueden albergar el virus y transmitirlo a través de picaduras a cerdos y jabalíes sanos.
- En noviembre de 2025 se detectó PPA por primera vez desde 1994 en España, en el término municipal de Cerdanyola del Vallès (Barcelona).
- La enfermedad provoca una mortalidad muy elevada (próxima al 100%) tanto en jabalíes como cerdos domésticos, con importantes repercusiones negativas para el sector cinegético y ganadero, por las restricciones de movimiento de animales y productos, así como pérdida de comercio con otros países.
- Es una enfermedad de declaración obligatoria en la Unión Europea y también a nivel internacional.



Ministerio de Agricultura, Pesca y Alimentación (MAPA)

## 2 Ahora que el virus está en España, ¿hay más probabilidad de que este virus “salte” a otras CCAA?

- Aunque existe mayor riesgo epidemiológico por diseminación natural a través de jabalíes en los territorios aledaños, si el foco se controla eficazmente las probabilidades de que se detecte en otras CCAA pueden reducirse notablemente.
- Tenemos que ser prudentes, porque los esfuerzos que se están realizando son muy significativos y, por el momento, la PPA no se ha detectado en ninguna de las granjas de cerdos que están dentro del perímetro de seguridad ni tampoco en jabalíes fuera de dicha área.
- Una vez declarado el brote de PPA, las autoridades están aplicando un protocolo para controlar la enfermedad y evitar su expansión; en concreto, se ha establecido un primer perímetro de seguridad de 6 km en la zona más cercana al punto en el que se encontraron los jabalíes afectados, y un segundo perímetro de 20 km, denominado “zona infectada”.
- El foco se encuentra en una zona periurbana del área metropolitana de Barcelona, en contacto con espacios forestales utilizados por el jabalí, pero a su vez rodeado de autopistas, lo cual podría favorecer su control en comparación con zonas menos urbanizadas.



Gerardo Molleda



# 3 ¿Por qué se prohíbe la actividad cinegética en las zonas perimetradas?

- La caza y otras actividades que se realizan en el medio natural se prohíben dentro de las zonas infectadas porque podrían facilitar la propagación del virus fuera de estas áreas.



- El objetivo del perimetrado es controlar a los jabalíes dentro de estas zonas. La caza puede inducir molestias y por ende el movimiento de los jabalíes fuera del perímetro, incrementando el riesgo de dispersión de la PPA.

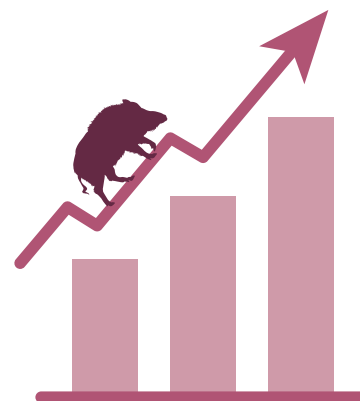
- Además, los cazadores y perros pueden transportar el virus accidentalmente mediante ropa, vehículos o equipos, contribuyendo a su posible salida de la zona infectada. La sangre vehicula grandes cantidades de virus.



Federació Catalana de Caça

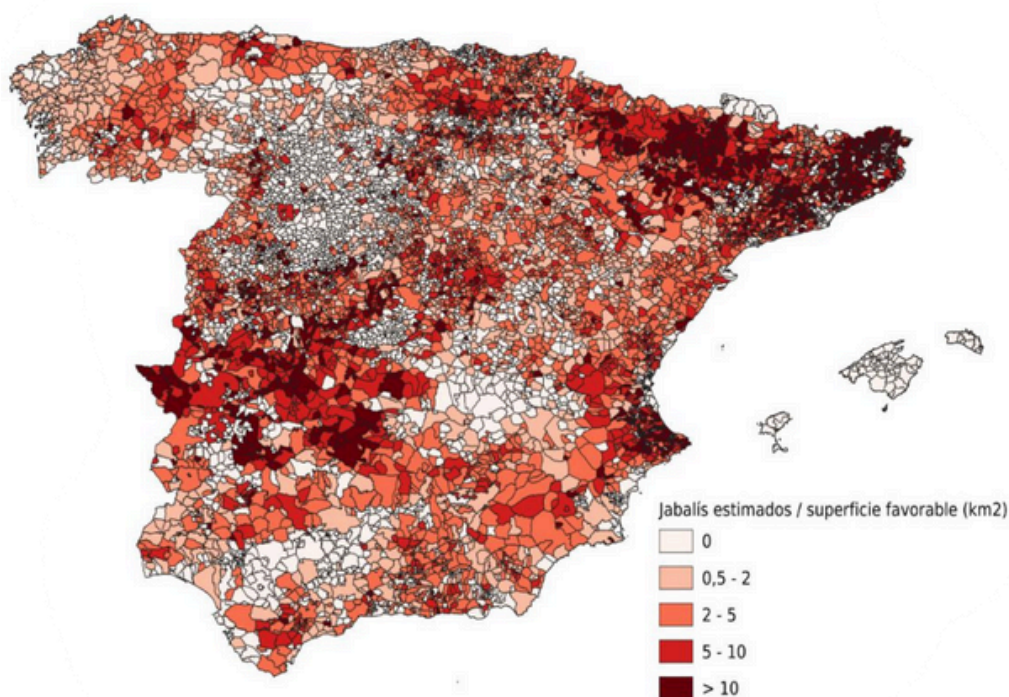
# 4 ¿Qué papel juegan los cazadores en la gestión del jabalí en España?

- En España, la población de jabalí se ha incrementado exponencialmente en las últimas décadas, y se estima que su población ya supera el millón de ejemplares, con una densidad promedio de entre 1-15 individuos/km<sup>2</sup>, pero que puede alcanzar los 20-30 jabalíes por km<sup>2</sup> en zonas con alta disponibilidad de alimento.



- Aunque no se puede cazar en las zonas perimetradas o infectadas, los cazadores pueden contribuir a reducir las densidades de jabalíes mediante distintas modalidades de caza en zonas fuera de los perímetros, por lo que su papel es clave para evitar la expansión de la PPA a otros territorios libres de enfermedad.
- La caza del jabalí es una herramienta fundamental para controlar sus poblaciones; en el 2023 se cazaron un total de 443.714 jabalíes, cifra que supone un 210 % más que en 2005. Este esfuerzo cinegético contribuye a evitar incrementos adicionales de la población.

**Estimación densidad de población de jabalí con datos 2014-2017 (proyecto ENETWILD)**



Cedido por Ministerio de Agricultura, Pesca y Alimentación (MAPA)



# 5 Además de ejercer el control de las poblaciones, ¿qué papel puede jugar el cazador en la vigilancia pasiva?

- Los cazadores y gestores actúan como “centinelas del campo”, realizando labores de vigilancia sanitaria en los cotos, lo que permite una detección temprana de casos sospechosos de enfermedad.
- También pueden hacer una vigilancia activa, al buscar y localizar jabalíes muertos y enfermos durante sus salidas de campo.



Universidad de León

- La detección temprana de animales muertos y enfermos incrementa la probabilidad de controlar un brote de PPA de manera rápida y reducir la expansión a otras zonas, como se ha evidenciado en otros países de Europa. Recomendamos consultar la “Guía de Vigilancia Sanitaria en Fauna Silvestre” publicada por el MAPA.



Archivo Fundación Artemisan

## 6 En el caso de encontrar un jabalí muerto en el campo, ¿cómo se informa a las autoridades?

- Si encuentras un jabalí muerto que no ha sido cazado (sin heridas de disparo), no se debe tocar ni mover al animal. Es fundamental avisar a las autoridades competentes, que varían según la comunidad autónoma: agentes forestales o de medio ambiente, SEPRONA, policías autonómicas, etc.



- En algunas comunidades como Cataluña, se puede llamar directamente al 112 para comunicar posibles casos. La mayoría de comunidades cuentan con protocolos específicos para notificar la localización de los casos sospechosos de PPA.



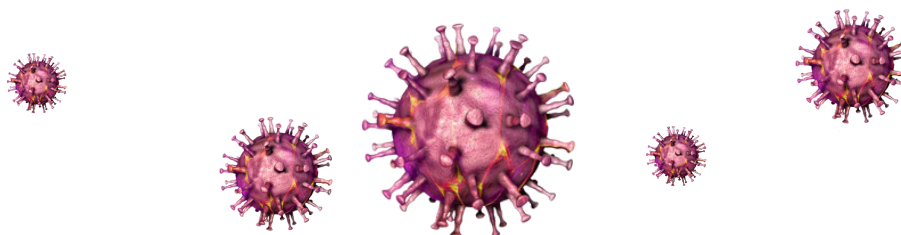
- Evitando el contacto con el animal, se recomienda cubrir a los jabalíes muertos con una lona o plástico, evitando que otros jabalíes o especies carroñeras tengan acceso al cadáver hasta que lleguen las autoridades sanitarias. Además, se debe utilizar un reflectante para señalar la zona y facilitar la llegada de las autoridades.



Cadáveres de los dos primeros jabalíes hallados muertos (25 y 26/12/2025). Fotos tomadas por el cuerpo de Agents Rurals de la Generalitat de Catalunya e IRTA-CReSA.

# 7 Si hemos estado en contacto con un jabalí con sospechas de alguna enfermedad, ¿es necesario proceder a la desinfección de botas y ropa?

- El virus de la PPA es extraordinariamente resistente y puede transportarse fácilmente a través de ropa, calzado, cuchillería, vehículos y otros materiales que hayan estado en contacto con animales infectados o su entorno. Insistimos en que la sangre vehicula grandes cantidades de virus.



- Es obligatorio limpiar toda la ropa, equipamiento y vehículos antes de abandonar la zona.

Ropa y calzado: lavar a una temperatura mínima de 60°C.



Cuchillería y materiales que puedan haber estado en contacto con el virus: limpiar y desinfectar con productos adecuados que contengan sosa caústica, lejía o formalina (entre otros).



Vehículos: eliminar todo el rastro de barro o suciedad, ya que el virus puede sobrevivir en estos materiales, especialmente en la sangre.





# 8

## ¿Qué deben hacer los cazadores con los restos cinegéticos (SANDACH) de animales que se hayan abatido en cualquier lugar de España?

- Los restos generados en la caza, especialmente de jabalíes, deben gestionarse de forma que no queden accesibles para otros jabalíes, reduciendo así el riesgo de transmisión de la PPA, entre otras enfermedades.
- Cuando la normativa autonómica lo permita (habitualmente en actividades de caza a rececho o en monterías o batidas donde se abatan pocos animales en la mitad norte de España), los restos pueden depositarse a la vista en zonas abiertas y accesibles para las aves necrófagas, preferentemente a primera hora de la mañana, para garantizar un consumo rápido. No deben ocultarse bajo matorral ni colocarse en lugares donde los jabalíes puedan acceder antes que las aves. Los buitres no transmiten la enfermedad y son altamente eficientes en la eliminación de estos restos.



- En cacerías colectivas o monterías de la mitad sur de España, o cuando la normativa así lo exija, los restos deberán retirarse y entregarse a un gestor autorizado, o bien depositarse en puntos autorizados (muladares o zonas de gestión controlada).



Inmaculada Navarro

# 9

## ¿Cuál ha sido el papel de los cazadores en otros países de Europa que sufren esta enfermedad?

- Una actuación temprana y coordinada, con la participación activa de los cazadores, ha sido clave para el control efectivo de la enfermedad en distintos países europeos.
- Los cazadores contribuyen a la detección de cadáveres y animales enfermos, al control de las poblaciones de jabalí y a la colocación de barreras físicas que limitan y reducen el movimiento de los animales.
- Cuando los brotes se detectan de manera temprana y se implementan varias medidas de forma rápida y simultánea en las zonas infectadas - como búsqueda de cadáveres, reducción de molestias para evitar la dispersión de los jabalíes y control mediante caza o trampeo, además de medidas de bioseguridad - se incrementa significativamente la probabilidad de controlar el foco. Es lo que ya se está desarrollando en Cataluña.



Peter Pal

# 10

## El consumo de carne de jabalí es seguro y no supone un riesgo para la salud humana

- La Peste Porcina Africana no se transmite a los seres humanos, por lo que el consumo de carne de jabalí no representa ningún riesgo sanitario, siempre que se sigan los controles veterinarios y sanitarios habituales.
- Dado que es posible que se incrementen las capturas de jabalí en los próximos años para controlar las densidades poblacionales, el consumo responsable de carne de caza contribuye a apoyar la gestión cinegética y las salas de despiece, evitando desperdicio y optimizando el aprovechamiento de este recurso.



ASICCAZA



## Referencias consultadas

- Authority, E. F. S., Ståhl, K., Boklund, A. E., Podgórski, T., Vergne, T., Amina Alragia-Giamini, R., ... & Mur, L. (2025). *Epidemiological analysis of African swine fever in the European Union during 2024*. EFSA Journal, 23(5), e9436.
- ENETWILD. (s.f.). Información generada por el proyecto ENETWILD. <https://enetwild.com/>
- GOPREVPA. (s.f.). GOPREVPA [Canal de YouTube]. <https://www.youtube.com/@GOPREVPA>
- Ministerio de Agricultura, Pesca y Alimentación.
- Ministerio de Agricultura, Pesca y Alimentación. (2024). *Manual práctico de operaciones en la lucha frente a la Peste Porcina Africana*. [https://www.mapa.gob.es/dam/mapa/contenido/ganaderia/temas/sanidad-animal-e-higiene-ganadera/sanidad-animal/enfermedades/porcino/ppa/manualpracticoppa\\_122024.pdf](https://www.mapa.gob.es/dam/mapa/contenido/ganaderia/temas/sanidad-animal-e-higiene-ganadera/sanidad-animal/enfermedades/porcino/ppa/manualpracticoppa_122024.pdf)
- Palencia, P., Blome, S., Brook, R. K., Ferroglio, E., Jo, Y. S., Linden, A., ... & Gortázar, C. (2023). Tools and opportunities for African swine fever control in wild boar and feral pigs: a review. *European Journal of Wildlife Research*, 69(4), 69.